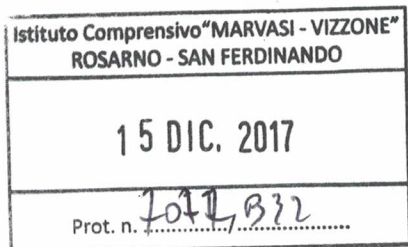


I.C. Marvasi - Vizzone

Da: direttivo <direttivo@pec.ferrovieincalabria.it>
Inviato: giovedì 14 dicembre 2017 18:39
A: RCIS034004@pec.istruzione.it; RCPS010001@pec.istruzione.it;
 RCIC87200P@pec.istruzione.it; RCIS01700A@pec.istruzione.it; RCPC050008
 @pec.istruzione.it; RCIC809007@pec.istruzione.it; RCIC832008@pec.istruzione.it;
 RCIC83500Q@pec.istruzione.it; RCIS01400V@pec.istruzione.it;
 RCPM02000L@pec.istruzione.it; RCIC868003@pec.istruzione.it;
 RCIC81400P@pec.istruzione.it; RCIC84800T@pec.istruzione.it;
 RCIC86000C@pec.istruzione.it; RCIS03600Q@pec.istruzione.it;
 RCIC84900N@pec.istruzione.it; RCMM19900L@pec.istruzione.it; RCIC847002
 @pec.istruzione.it; RCIC855001@pec.istruzione.it; RCIS00100R@pec.istruzione.it;
 RCIC84500A@pec.istruzione.it; RCIC80200C@pec.istruzione.it;
 RCIC81000B@pec.istruzione.it; RCIC81600A@pec.istruzione.it;
 RCIC82300D@pec.istruzione.it; RCIC825005@pec.istruzione.it; RCIC826001
 @pec.istruzione.it; RCIC83400X@pec.istruzione.it; RCIC83700B@pec.istruzione.it;
 RCIC846006@pec.istruzione.it; RCIC85000T@pec.istruzione.it; RCIC854005
 @pec.istruzione.it; RCIC86600B@pec.istruzione.it; RCIC87400A@pec.istruzione.it;
 RCIC876002@pec.istruzione.it; RCIS02300N@pec.istruzione.it;
 RCIS03200C@pec.istruzione.it; RCPM010002@pec.istruzione.it; RCRH080001
 @pec.istruzione.it; RCTD09000N@pec.istruzione.it; RCIC80700G@pec.istruzione.it;
 VVIC83400Q@pec.istruzione.it; VVIC81500A@pec.istruzione.it; VVIC831008
 @pec.istruzione.it; VVPS01000R@pec.istruzione.it; VVIC82800C@pec.istruzione.it;
 VVIS003008@pec.istruzione.it; VVIS00200C@pec.istruzione.it;
 VVTD01000L@pec.istruzione.it; VVIS011007@pec.istruzione.it;
 VVIC82200D@pec.istruzione.it; VVIC832004@pec.istruzione.it; VVIS009007
 @pec.istruzione.it; VVIC81300P@pec.istruzione.it; VVIC817002@pec.istruzione.it;
 VVIC803004@pec.istruzione.it; VVIC81800T@pec.istruzione.it;
 VVPC04000D@pec.istruzione.it; VVMM04300G@pec.istruzione.it; VVIC825001
 @pec.istruzione.it; VVRH01000E@pec.istruzione.it; VVIC83500G@pec.istruzione.it;
 VVIC82600R@pec.istruzione.it; VVPM01000T@pec.istruzione.it;
 VVIS00700G@pec.istruzione.it; VVIC824005@pec.istruzione.it;
 VVIC83300X@pec.istruzione.it; VVMM008008@pec.istruzione.it;
 VVIC81200V@pec.istruzione.it; VVIC82000T@pec.istruzione.it;
 VVIC80700B@pec.istruzione.it; VVIC823009@pec.istruzione.it;
 VVIC83000C@pec.istruzione.it; VVVC010001@pec.istruzione.it

Oggetto: Progetto didattico educativo SCUOLA FERROVIA con itinerari in Treno Storico nel PARCO NAZIONALE DELLA SILA

Allegati: proposta progettuale.pdf



Alla C.A.
 del Preside e del Consiglio di Istituto
 del Corpo Docente

si trasmette in allegato la proposta relativa al progetto didattico SCUOLA FERROVIA elaborato dalla nostra Associazione ed organizzato in collaborazione con il FAI AMBIENTE ITALIANO - Giganti della Sila - GAL SILA e il Parco Nazionale della Sila.

Si tratta di un progetto didattico che verte sui temi del trasporto pubblico locale, l'educazione ambientale e la conoscenza storica e culturale dei luoghi attraversati dalla ferrovia. Prevede un percorso che si articola in un incontro con i ragazzi in aula (facoltativo) e viaggio sul TRENO A VAPORE DELLA SILA (integrabile all'interno di un viaggio di istruzione o gita scolastica di un giorno).

Per maggiori informazioni:

Dott. Antonio Cosentino - 3349459518 - Storico dell'Arte e curatore didattico del progetto.

Dott. Vincenzo Calabro' - 3283466150 - Vicepresidente Ferrovie in Calabria



ASSOCIAZIONE
FERROVIE
IN
CALABRIA

www.ferrovieincalabria.it



FAI

I GIGANTI
DELLA SILA



SCUOLA FERROVIA

PROPOSTA PROGETTO DIDATTICO EDUCATIVO
CON ITINERARI IN TRENO STORICO



Associazione Ferrovie in Calabria, Viale Magna Grecia 272 B - CATANZARO

www.ferrovieincalabria.it - info@ferrovieincalabria.it

DESCRIZIONE ED OBIETTIVI

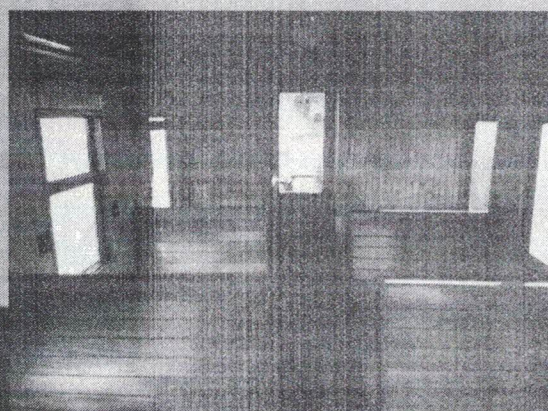
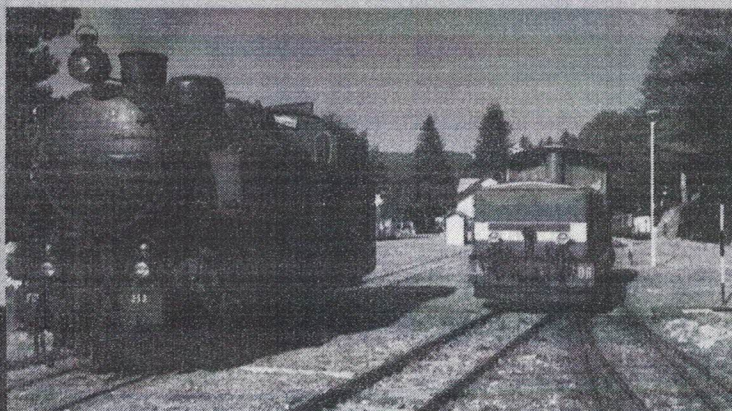
Il progetto "Scuola Ferrovia", promosso dall'Associazione Ferrovie in Calabria, persegue l'obiettivo di sensibilizzare i ragazzi verso tematiche sempre più attuali, quali l'ecosostenibilità, il valore storico del patrimonio ferroviario e il rispetto per l'ambiente. Gli argomenti trattati, afferenti a diverse discipline scolastiche, garantiscono la multidisciplinarietà della proposta che, pertanto, interesserà questioni già dibattute con gli insegnanti nel corso dell'anno scolastico.

Il progetto, attraverso un approccio didattico cooperativo, intende:

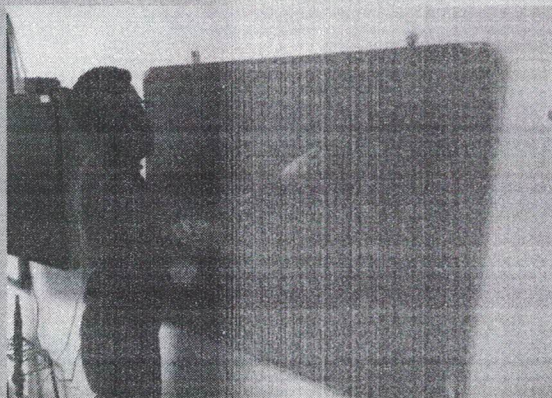
- **EDUCARE** i ragazzi al rispetto dell'ambiente e del territorio, portandoli direttamente in luoghi dall'elevatissimo valore naturalistico e, tramite coloro che quotidianamente ne salvaguardano l'integrità, farne capire l'importanza a livello sociale, culturale ed economico.
- **TRASMETTERE** ai ragazzi l'esempio della professionalità e della dedizione attuata dai ferrovieri che con il loro lavoro conservano e valorizzano veicoli dall'enorme valenza storica e tecnica.
- **SCOPRIRE** le particolarità ed i retroscena del mondo ferroviario, il ruolo della ferrovia nelle storie legate al territorio, tanto di sviluppo quanto di emigrazione ed in un futuro in cui il trasporto eco-sostenibile diventa un'autentica priorità per un mondo che guarda sempre con maggiore attenzione al tema ambientale.
- **SVILUPPARE** nei ragazzi comportamenti e ragionamenti volti alla salvaguardia dell'ambiente e ad un atteggiamento più responsabile nei confronti delle tematiche del trasporto ecosostenibile.

MODALITA' DI SVOLGIMENTO

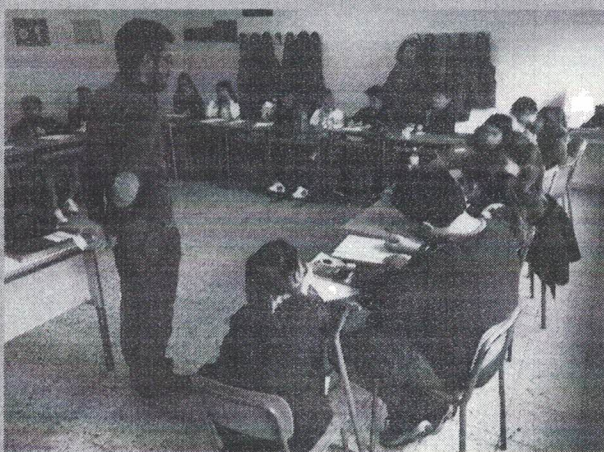
L'attività rientra in una serie di iniziative proposte dall'Associazione Ferrovie in Calabria, fondata nel 2012 da quattro giovani calabresi, che si prodiga per migliorare e favorire il trasporto ferroviario nella Regione. L'organismo, inoltre, attraverso una convenzione stipulata con Ferrovie della Calabria s.r.l., si impegna nella promozione dei servizi ferroviari turistici, nel monitoraggio dei servizi di trasporto e nell'analisi delle loro problematiche.



L'iter progettuale in questione risulta articolato in **due moduli**, il primo dei quali prevede una lezione frontale in classe facoltativa e propedeutica all'uscita didattica in treno storico, pertanto questo appuntamento si configura come uno strumento preparatorio nel corso del quale gli studenti, supportati da un operatore inviato dall'Associazione, apprenderanno teoricamente quanto esperiranno in prima persona nel corso del viaggio educativo. L'incontro in classe, della durata di due ore, fornirà alcuni cenni sulla storia del Treno della Sila, inteso non solo come bene archeologico industriale, ma anche come tassello della nostra cultura materiale e sull'avvento delle prime ferrovie



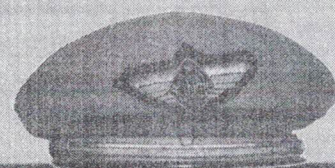
in Italia, privilegiando un affondo sullo sviluppo della rete ferroviaria in Calabria. Successivamente ci si soffermerà sugli aspetti tecnici inerenti il treno, con l'obiettivo di spiegarne ai ragazzi il funzionamento e le modalità di gestione da parte del personale addetto, il cui ruolo e le principali mansioni saranno oggetto di un ulteriore approfondimento.



Imprescindibile nel corso dell'appuntamento sarà il dibattito sull'ecosostenibilità, necessario per sensibilizzare i giovani all'importanza del trasporto sostenibile, di cui l'Associazione si fa portavoce, soprattutto alla luce della **convenzione recentemente stipulata con il FAI (Fondo Ambiente Italiano)**.

Nel corso della tratta percorsa dal treno storico, infatti, verrà lambito il territorio del Parco Nazionale della Sila che, grazie all'unicità della sua flora e fauna, si è garantito il titolo di 10° Riserva della Biosfera italiana nella Rete Mondiale dei siti di eccellenza dell'UNESCO.

Infine, a seconda dell'itinerario di viaggio scelto dalla scuola, verranno svolti degli affondi sui beni culturali che i partecipanti incontreranno nel corso dell'esperienza, come l'Abbazia Florense di San Giovanni in Fiore o il Santuario di San Francesco di Paola a Spezzano della Sila. Al termine dell'appuntamento, pertanto, gli studenti avranno le chiavi di lettura necessarie per vivere al meglio e con consapevolezza la giornata di istruzione durante la quale, forti di quanto appreso, potranno esperire attivamente le nozioni assimilate tra i banchi di scuola.



Il secondo modulo è relativo l'uscita didattica a bordo del treno storico che partendo da Camigliatello Silano, capolinea della ferrovia dal 1931 al 1956, condurrà i ragazzi presso la stazione di San Nicola-Silvana Mansio (ed in futuro San Giovanni in Fiore), la più alta d'Italia con i suoi 1406 metri d'altezza, passando per l'imponenza delle vallate dell'Altopiano Silano. L'itinerario da svolgere, al termine dell'esperienza sul treno storico, può essere scelto dalla scuola tra quelli elencati in allegato e comprende percorsi naturalistici o storico-artistici.

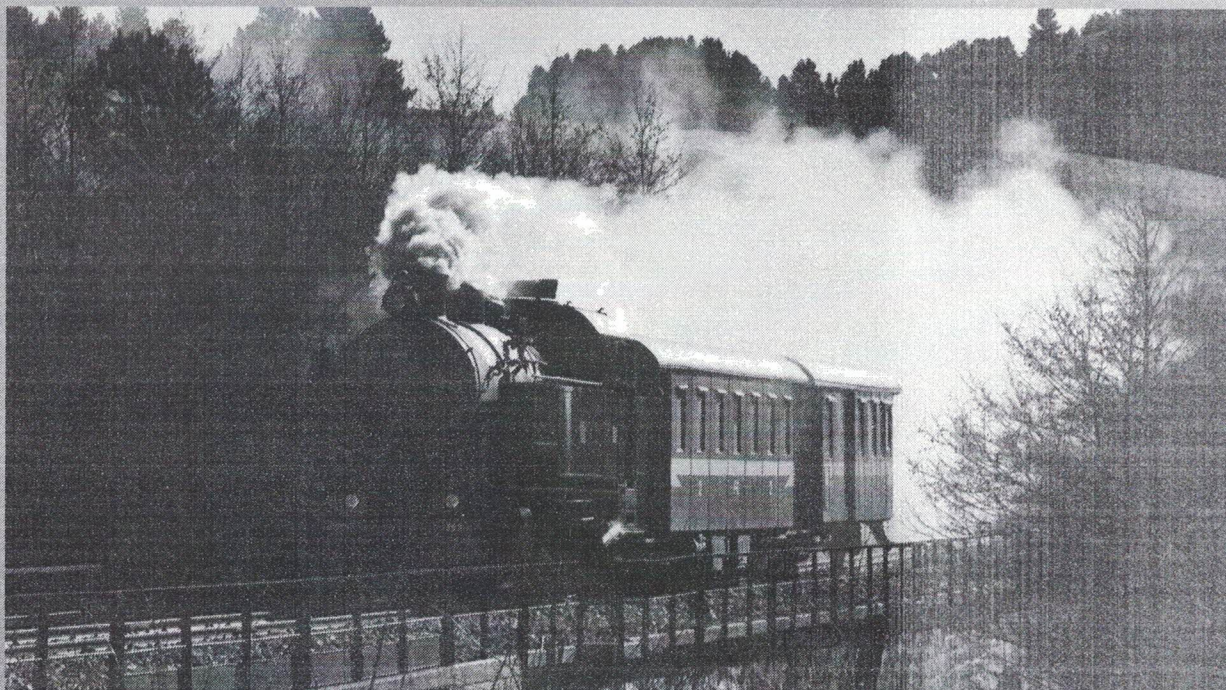
Il progetto "Scuola Ferrovia" si configura, pertanto, come un'occasione utile per agevolare la riscoperta, da parte degli studenti, dell'identità culturale di appartenenza, nonché un modo per rendere consapevoli le nuove generazioni del valore storico e ambientale del territorio.



TABELLA RIASSUNTIVA DEL PROGETTO "SCUOLA FERROVIA"

FASI DI SVOLGIMENTO	CONDIZIONI
<p>LEZIONE FRONTALE IN CLASSE (FACOLTATIVA)</p> <ul style="list-style-type: none"> • Storia dei Treni e delle ferrovie in Italia • Cenni tecnici sul funzionamento della locomotiva • L'importanza del trasporto ecosostenibile • Approfondimento sui beni culturali da visitare nel corso dell'uscita didattica. 	<p>Da concordare insieme al corpo docente (preferibilmente nella giornata di sabato). Nel corso dell'incontro verranno utilizzati strumenti didattici messi a disposizione dalla scuola o dall'associazione.</p> <p>Richiede un contributo economico di € 1,50 a ragazzo per coprire le spese di trasferta dei nostri associati e le spese organizzative (non necessario in caso di raggiungimento di un numero congruo di partecipanti alla fase successiva con viaggio in treno storico)</p>
<p>USCITA DIDATTICA IN TRENO STORICO</p> <p>L'itinerario può essere scelto tra quelli presenti nella brochure allegata alla proposta progettuale o concordarne di nuovi. L'associazione dispone di apposite convenzioni con gli operatori turistici e tour operator ed aziende di trasporto per organizzazione del transfert, visite guidate e servizi ricettivi/ristorazione.</p>	<p>Richiede un contributo economico pari ad € 10 a ragazzo per le spese di effettuazione del treno storico e di organizzazione. Le corse vengono effettuate in giorni infrasettimanali, preferibilmente il sabato. Occorre il raggiungimento di un numero minimo di 120 partecipanti: sarà cura dell'organizzazione, sulla base delle richieste, abbinare eventualmente più scuole in apposito calendario, per garantire lo svolgimento dei treni storici</p>

PROPOSTE DI ITINERARI DI VIAGGIO CON IL TRENO DELLA SILA



Il nostro viaggio ha inizio nella particolare stazione di Camigliatello, capolinea della ferrovia dal 1931 al 1956, caratterizzata dal fabbricato viaggiatori in classico stile alpino e dall'ampio piazzale dotato anche di rimessa locomotive.

Appena lasciata la stazione, una secca curva a destra ci lancia sul viadotto in pietra a 12 luci denominato Camigliati, un'opera tra le più imponenti dell'intera linea, la quale si sviluppa con andamento curvilineo e in moderata discesa per oltre 100 metri. Già prima della fine del viadotto, la ferrovia si immerge nella più genuina foresta silana, sottopassandola con una breve galleria e tornando quindi a salire con una pendenza compresa tra il 20 ed il 30 per mille. Attraversata la fermata di Croce di Magara Borgo, porta di accesso alla riserva naturale dei Giganti di Fallistro, il treno comincia ad affacciarsi sulle ampie vallate dell'altopiano Silano, con l'occhio che ogni tanto riesce ad intravedere l'azzurro dell'immenso lago di Cecita.

Il paesaggio, ora placido e dominato dal verde, scorre lentamente dal finestrino mentre viene attraversata l'assoluta fermata di Sculcà. Alla fine di uno dei rari rettilinei presenti sulla linea vi è la fermata di Righio, punto oltre il quale la ferrovia richiede alla possente vaporiera un ultimo sforzo per raggiungere la vetta ferroviaria d'Italia: una serie di curve e controcurve alla pendenza pressochè costante del 35 per mille culminante presso il sottopasso con la statale per Loriga, conduce a San Nicola-Silvana Mansio, la stazione attiva più alta d'Italia con i suoi 1406 metri d'altezza, dove il treno arresta la sua corsa immerso in una delle più ampie vallate dell'altopiano Silano.

ITINERARIO STORICO – TECNICO: *Il treno della Sila & la sua Ferrovia (breve di Mezza Giornata)*

Ore 09.30 Partenza treno storico dalla stazione di

Camigliatello Silano. Lungo il percorso gli animatori dell'Associazione illustreranno le peculiarità tecniche e storiche del Treno e della Ferrovia

Ore 10.15. Arrivo alla stazione di S. Nicola S.M., i ragazzi, assisteranno alle caratteristiche manovre di inversione del convoglio storico.

Ore 11.15. Spazio ricreativo per la merenda.

Ore 12.00 Partenza per il rientro in treno storico con arrivo previsto a Camigliatello alle ore 12.30.

ITINERARIO DELLA BIODIVERSITA': *alla Scoperta della Riserva FAI "I Giganti della Sila"*

(Intera Giornata)

Ore 10.00 Partenza treno storico dalla stazione di Camigliatello Silano. Lungo il percorso gli animatori dell'Associazione le peculiarità tecniche e storiche del Treno e della Ferrovia



Ore 10.40. Arrivo alla stazione di S. Nicola

S.M., i ragazzi, assisteranno alle caratteristiche manovre di inversione del convoglio storico

Ore 11.00. Spazio ricreativo per la merenda.

Ore 11.30. Transfert alla Riserva dei Giganti della Sila del FAI ed inizio della visita guidata

Ore 16.30. Partenza per il rientro

ITINERARIO CULTURALE: *sulle orme di Giocchino da Fiore (Intera Giornata)*

Ore 10.00 Partenza treno storico dalla stazione di Camigliatello Silano. Lungo il percorso gli animatori dell'Associazione illustreranno le peculiarità tecniche e storiche del Treno e della Ferrovia

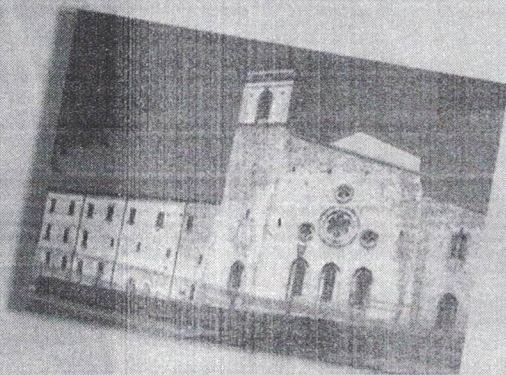
Ore 10.40. Arrivo alla stazione di S. Nicola S.M., i ragazzi, assisteranno alle caratteristiche manovre di inversione del convoglio storico.

Ore 11.00. Spazio ricreativo per la merenda.

Ore 11.30. Trasferimento a San Giovanni in Fiore per visita guidata al centro storico ed Abazia Florense

Ore 13.30. Pranzo a sacco o presso ristorante convenzionato.

Ore 16.30. Partenza per il rientro



ITINERARIO DELLA BIODIVERSITA': *Alla scoperta del Centro Visite del Cupone (Intera Giornata)*

Ore 10.00 Partenza treno storico dalla stazione di Camigliatello Silano. Lungo il percorso gli animatori dell'Associazione illustreranno le peculiarità tecniche e storiche del Treno e della Ferrovia

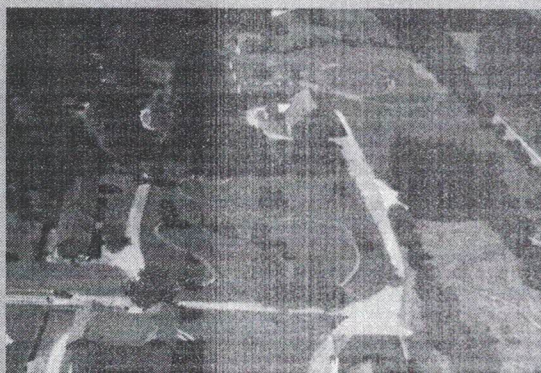
Ore 10.40. Arrivo alla stazione di S. Nicola S.M., i ragazzi, assisteranno alle caratteristiche manovre di inversione del convoglio storico

Ore 11.00. Spazio ricreativo per la merenda.

Ore 11.30. Trasferimento al Centro Visite del Cupone. Visita al Museo e laboratorio didattico.

Ore 13.00. Pranzo a sacco o presso ristorante convenzionato, se richiesto.

Ore 14.30. Percorso naturalistico nel Centro Visite Cupone, alla scoperta della flora e della fauna del Parco Nazionale della Sila. Ore 15.30. Partenza per il rientro



ITINERARIO CULTURALE: *La Storia dell'arte in Calabria (Intera Giornata)*

Ore 10.00 Partenza treno storico dalla stazione di Camigliatello Silano. Lungo il percorso gli animatori dell'Associazione illustreranno le peculiarità tecniche e storiche del Treno e della Ferrovia

Ore 10.40. Arrivo alla stazione di S. Nicola S.M., i ragazzi, assisteranno alle caratteristiche manovre di inversione del convoglio storico. Ore 11.00. Spazio ricreativo per la merenda.

Ore 11.30. Trasferimento a Spezzano Piccolo per visitare la Chiesa dell'Assunta.

Ore 13.00. Pranzo a sacco o presso ristorante convenzionato, se richiesto.

Ore 14.30. Trasferimento a Spezzano Grande per visitare il Convento di San Francesco di Paola,

Ore 16.30. Partenza per il rientro

ITINERARIO CULTURALE: *Sesto centenario della nascita di San Francesco di Paola (Intera Giornata)*

Ore 10.00 Partenza treno storico dalla stazione di Camigliatello Silano. Lungo il percorso gli animatori dell'Associazione le peculiarità tecniche e storiche del Treno e della Ferrovia

Ore 10.40. Arrivo alla stazione di S. Nicola S.M., i ragazzi, assisteranno alle caratteristiche manovre di inversione del convoglio storico. Ore 11.00. Spazio ricreativo per la merenda.

Ore 11.30. Trasferimento a Spezzano della Sila per visitare il Convento di San Francesco di Paola.

Ore 13.00. Pranzo a sacco o presso ristorante convenzionato, se richiesto.

Ore 14.30. Trasferimento a Paterno per visitare il Convento di San Francesco di Paola

Ore 17.00. Partenza per il rientro

